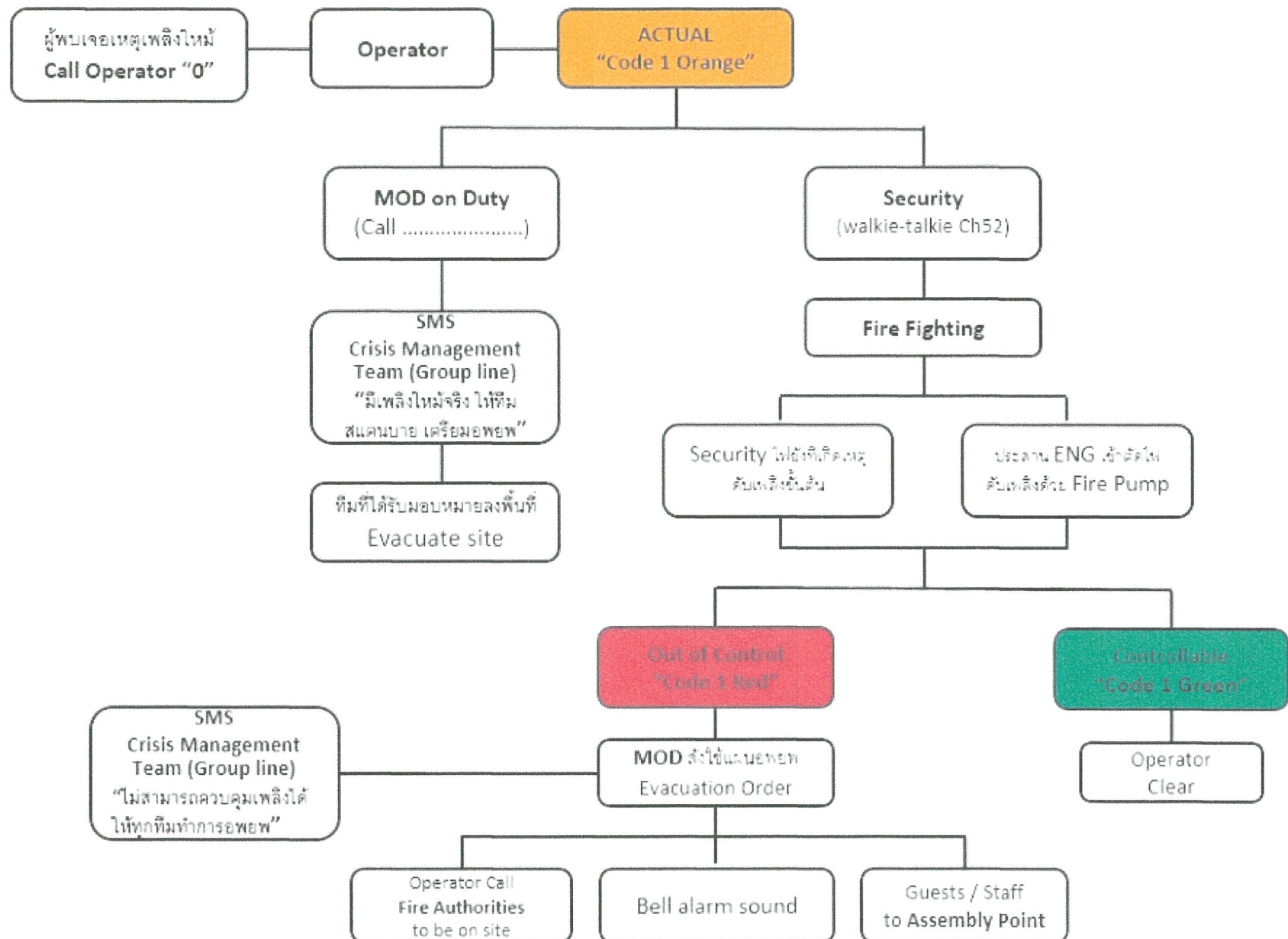
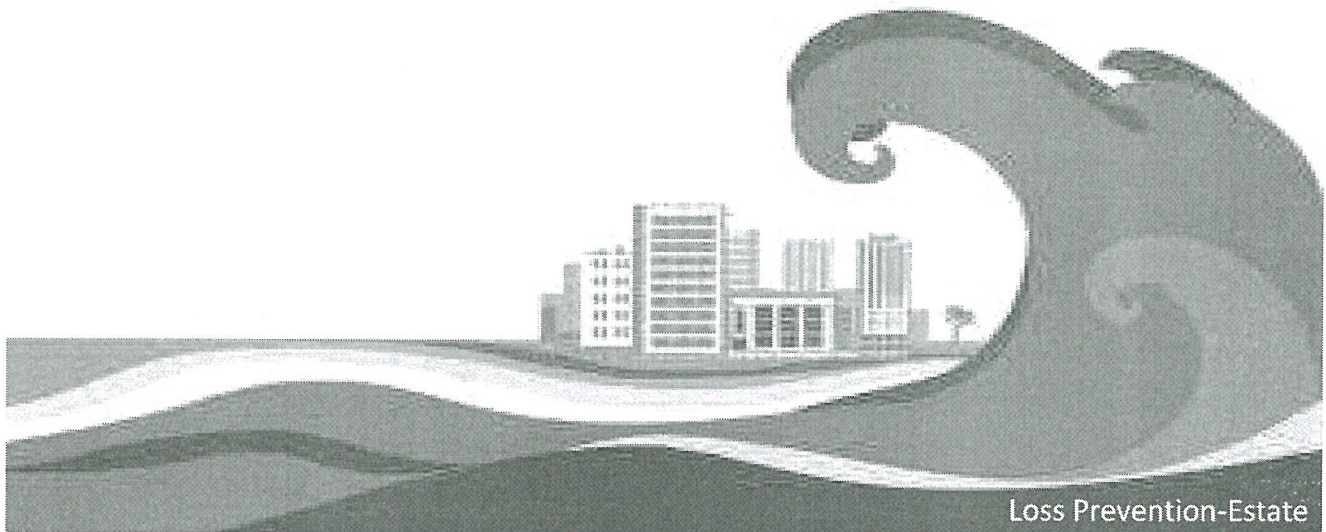


เอกสารแนบที่ 5
แผนป้องกันและระงับอัคคีภัย / สึนามิ

Fire Evacuation Plan



Tsunami Evacuation Plan



Incident Code / รหัสในการแจ้งเหตุ

Code 2 Yellow

“Tsunami alert” แจ้งเตือนเหตุสึนามิ

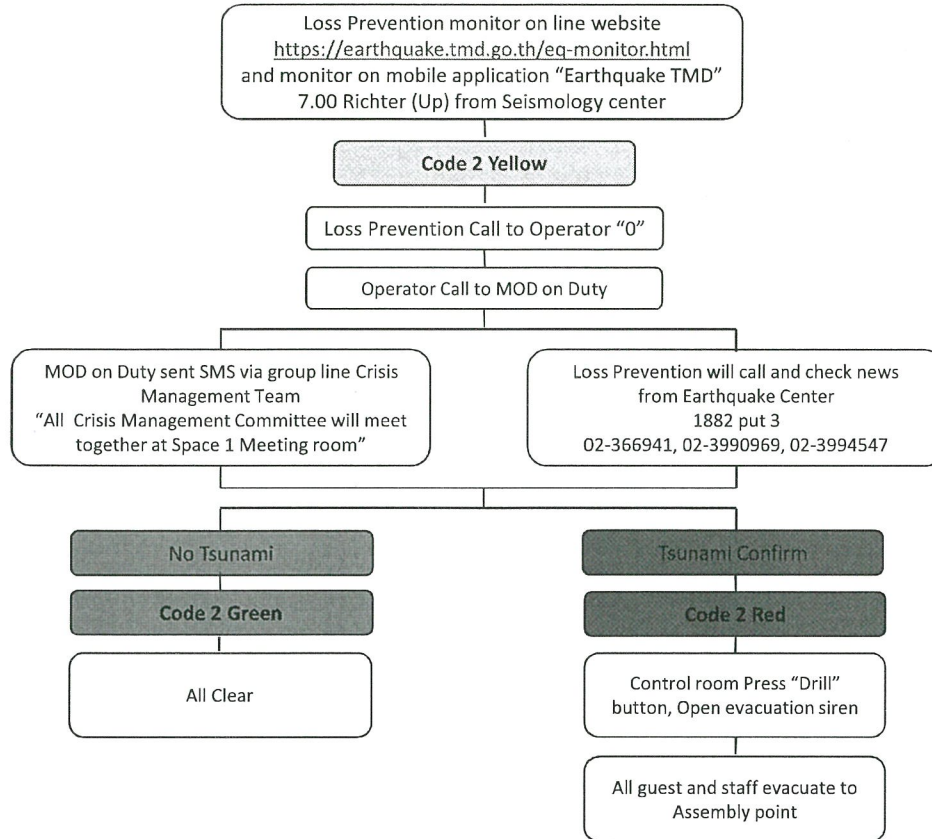
Code 2 Red

“Tsunami Confirm” ยืนยันเหตุสึนามิ

Code 2 Green

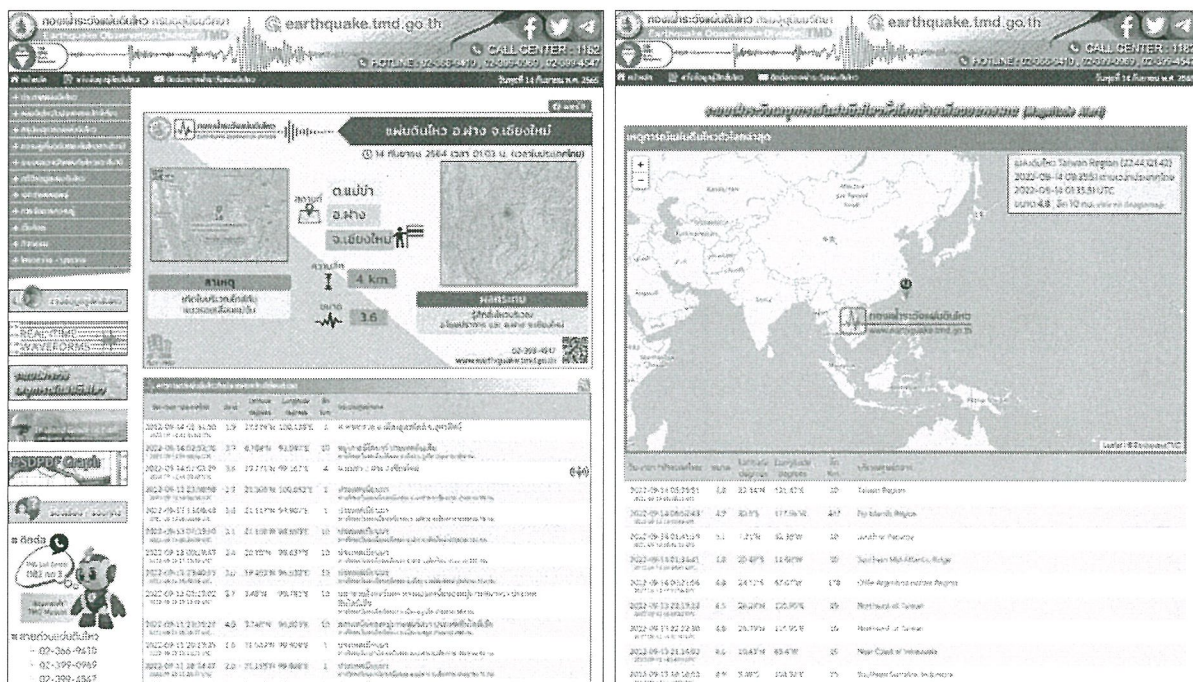
“All Clear” ไม่เหตุสึนามิ เข้าสู่ภาวะปกติ

Tsunami Activation Flow



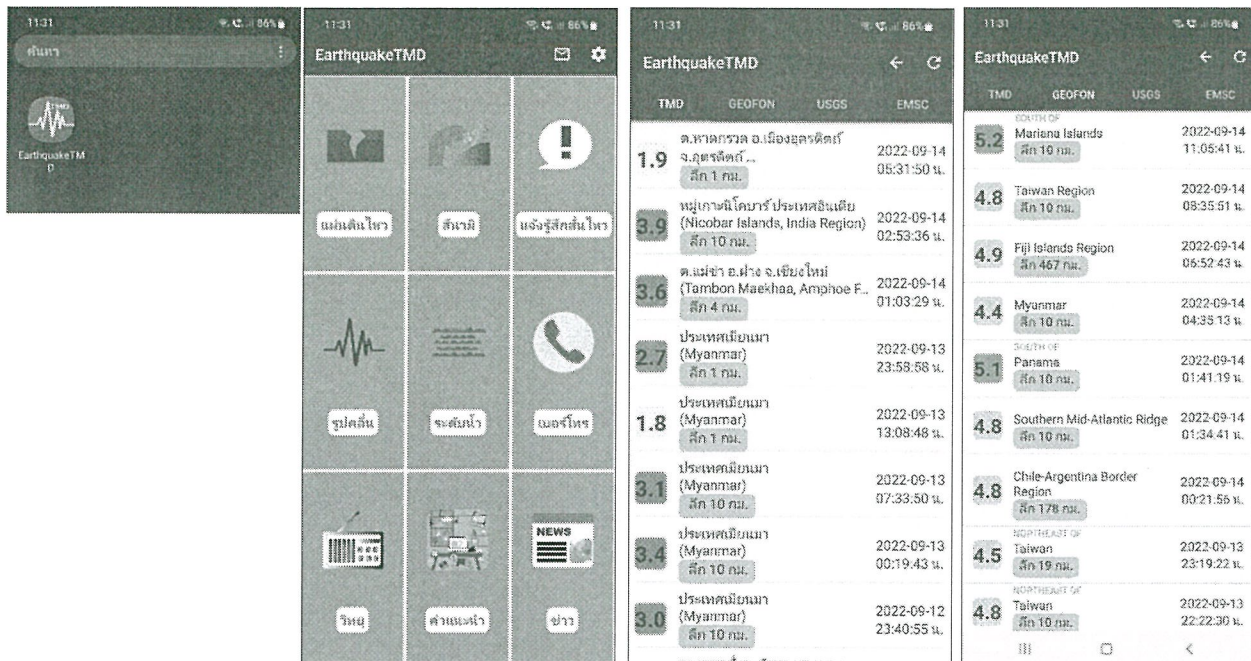
3

LP monitor on line website "earthquake.tmd.go.th"



4

LP monitor on mobile application “Earthquake TMD”



5

Sripanwa Crisis Management Team

No.	Committee	Position	Role	Mobile	Email
1	Ms.Yu Po Yan	General Manager	Executive committee	084-838 8590	suki@sripanwa.com
2	Ms.Nitchachotipha Na Ranong	Operation Manager	Executive committee	081-797 6142	ant@sripanwa.com
3	Mr. Wallop Srangkiat	ADM.Manager	Executive committee	085-155 8364	wallop@sripanwa.com
4	Mr. Pitak Kaewnmyen	Chief Engineer	Property Coordinator	087-889 2929	tak@sripanwa.com
5	Mr.Somnuek Wantalar	Loss Prevention Manager	Safety & Security Coordinator	080-536 2379	security@sripanwa.com
6	Ms. Chuleeporn Promchai	Senior Human Resources Manager	Staff Coordinator	087-027 7451	chu@sripanwa.com
7	Ms. Suppakan Wattanasantikun	Asst. Training Manager	First Aid Coordinator	061-973 9111	bung@sripanwa.com
8	Ms. Tippawan Rongdech	F/O Development Manager	Guest Coordinator	083-691 1115	aii@sripanwa.com
9	Ms. Nisathicha Mekkamol	Director of Finance	Chief Commander	085-916 3235	nisathicha@sripanwa.com
10	Mr. Praphawit Trangan	Executive Sous Chef	Food Supply Coordinator	091-035 9656	chefkorn@sripanwa.com
11	Mr. Khajornsak Petkhong	FB Manager	Beverage Supply Coordinator	066-036 8887	sky@sripanwa.com
12	Mr. Kittikorn Metha	Villa Manager	Live Supply Coordinator	089-729 1336	kittikorn@sripanwa.com
13	Mr. Voradanai Kamcharoen	Villa Asst. Manager	2nd Live Supply Coordinator	084-336 9341	voradanai@sripanwa.com
14	Ms. Suphaluk Thammamon	Housekeeping Manager	2nd Live Supply Coordinator	064-41 94192	tom@sripanwa.com
15	Mr. Son Poomorn	IT Manager	Communication Coordinator	087-892 7874	son@sripanwa.com
16	Ms. Angkana Thanasiriphong	Business Development Executive	Public Relation Coordinator	083-159 6424	meow@sripanwa.com

6

Tsunami Assembly Point



Tsunami Assembly Point



Assembly Point 1 In front of Yaya Convention



9

Assembly Point 2 Parking Cool Spa



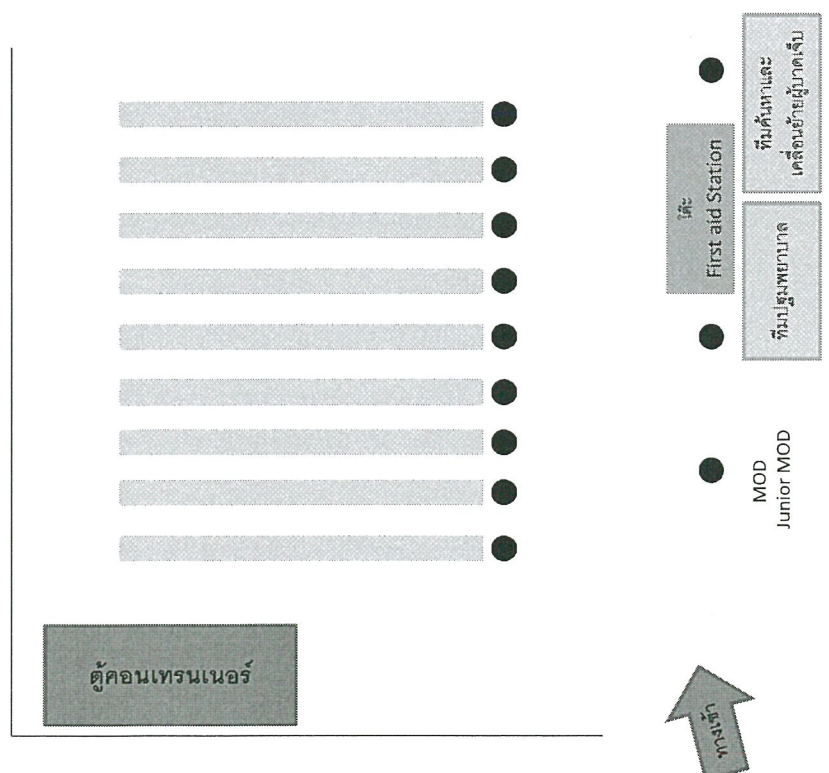
10

Assembly Point 2 Parking Cool Spa



11

Assembly Point 2 Parking Cool Spa lay out.



12

Common Responsibilities

ความรับผิดชอบร่วมกัน

When we heard bell alarm sound.

เมื่อได้ยินสัญญาณแจ้งเตือนอพยพ

- ☐ Inform all staffs in respective to evacuate to Assembly Point.
แจ้งพนักงานในพื้นที่รับผิดชอบ อพยพไปยังจุดรวมพล
- ☐ Secure and remove all important paper document and cash to keep it in Safe area.
ย้ายเอกสารสำคัญ เงินสด จัดเก็บในพื้นที่ปลอดภัย
- ☐ Close and lock the store in respective area are evacuated to Assembly Point.
ปิดและล็อกสตอร์ในพื้นที่รับผิดชอบ อพยพไปยังจุดรวมพล
- ☐ Switch off all electrical equipments in respective area.
ปิดสวิตช์อุปกรณ์เครื่องใช้ไฟฟ้าทุกอย่างในพื้นที่รับผิดชอบ
- ☐ Close the door, Kitchen staff cut off main gas valve and evacuate to Assembly Point.
ปิดประตู, ในครัว พนักงานต้องปิดวาล์วแก๊ส และอพยพไปยังจุดรวมพล
- ☐ Use nearest Fire Exit to the assembly point.
ใช้ทางหนีไฟที่ใกล้ที่สุดไปยังจุดรวมพล
- ☐ **Do not use elevator.**
ห้ามใช้ลิฟท์

13

Sri panwa
SHUREY

Operator

1. Receive Call from Loss Prevention "Code 2 Yellow, Tsunami warning from Seismology center"
รับแจ้งจาก LP มีแจ้งเตือนเหตุสึนามิ จากศูนย์เฝ้าระวัง

- ☐ Call to inform MOD on duty. "Code 2 Yellow, Tsunami warning from Seismology center"
โทรแจ้ง MOD ปฏิบัติงานประจำวัน "Code 2 Yellow มีแจ้งเตือนเหตุสึนามิ จากศูนย์เฝ้าระวัง

2. Receive Call from Loss Prevention "Code 2 Red, Tsunami Confirm"
โทรแจ้ง MOD ปฏิบัติงานประจำวัน "Code 2 Red ได้รับการยืนยัน มีเหตุสึนามิ

- ☐ Inform guest and all staffs in respective to evacuate to Assembly Point.
แจ้งแขกและพนักงาน ในพื้นที่รับผิดชอบอพยพไปยังจุดรวมพล

3. Receive Call from MOD, Call Ambulance.
รับแจ้งรับแจ้งจาก MOD, โทรหน่วยรถพยาบาล

- ☐ Call Ambulance to be on site.
โทรแจ้งหน่วยรถพยาบาลเข้าพื้นที่

14

Chief Commander (MOD on Duty)

1. Receive Call operator "Code 2 Yellow, Tsunami warning from Seismology center"

รับแจ้งจาก Operator "Code 2 มีแจ้งเตือนเหตุสึนามิ จากศูนย์เฝ้าระวัง"

- ☐ Sent SMS to CMT Group line "Code 2 Yellow, Tsunami warning from Seismology center"
ส่งข้อความแจ้งในไลน์กรุป Crisis Management Team "Code 2 Yellow, มีแจ้งเตือนเหตุสึนามิ จากศูนย์เฝ้าระวัง"
- ☐ Move immediately to Command Center Space 1 Meeting room (YAYA Convention)
ไปที่ Command Center ห้องประชุม Space 1 ชั้นที่ (YAYA Convention)
- ☐ Communication with Loss Prevention Manager or Senior Security (Update, Tsunami situation) by mobile phone or Walkie-Talkie channel 52
ประสานงานกับ LPM อัปเดตเหตุการณ์ ทางโทรศัพท์ หรือทาง ว.ช่อง 52

2. Receive Call from LP Manager or Senior security "Tsunami confirm"

รับแจ้ง LP Manager หรือ Senior Security "ได้รับการยืนยัน มีเหตุสึนามิ"

- ☐ Sent SMS to CMT Group line "Code 2 Red, Tsunami confirm"
ส่งข้อความแจ้งในไลน์กรุป Crisis Management Team "ได้รับการยืนยัน มีเหตุสึนามิ"
- ☐ Inform Loss Prevention Manager or Senior Security turn on bell alarm sound
แจ้ง LPM หรือ Senior Security Team เปิดสัญญาณอพยพ
- ☐ Move immediately to Evacuate to Assembly Point.
อพยพไปยังจุดรวมพล ชั้นที่
- ☐ Use fire escape routes, Do not use elevator.
ให้ใช้เส้นทางหนีไฟ ห้ามใช้ลิฟท์
- ☐ Inform General Manager & Operation Manager.
รายงานเหตุการณ์ให้กับ General Manager & Operation Manager.

(Junior MOD: Assistant Chief Commander)

Note: If you are not in the hotel and can't come back to hotel, you should immediately call your assistant or senior person who can in charge for your role!
หากไม่อยู่ในพื้นที่โรงแรม, ไม่สามารถกลับมาที่โรงแรมได้ ให้โทรหา Assistant หรือ Senior เข้าหาหน้าที่แทน

15

Chief Engineer (Property coordinator)

1. Receive Call operator "Code 2 Yellow, Tsunami warning from Seismology center"

รับแจ้งจาก Operator "Code 2 มีแจ้งเตือนเหตุสึนามิ จากศูนย์เฝ้าระวัง"

- ☐ Move immediately to Command Center Space 1 Meeting room (YAYA Convention)
ไปที่ Command Center ห้องประชุม Space 1 ชั้นที่ (YAYA Convention)

2. Receive SMS from CMT Group line "Code 2 Red, Tsunami confirm" or hearing bell alarm sound.

รับแจ้ง SMS จากไลน์กรุป CMT "Code 2 red" ได้รับการยืนยันมีเหตุสึนามิ"หรือได้ยินเสียงสัญญาณอพยพ

- ☐ Assign Engineer staff to switch off main electrical switch, cut off main gas valve.
มอบหมายให้พนักงาน ปิด Main switch ปิด Main gas vale.
- ☐ Assign Engineer team close and lock the store and switch off all electrical equipment in respective area and take working roster and close the door and evacuate to Assembly Point.
มอบหมายให้พนักงานในแผนก ปิดสวิตช์ไฟฟ้า ปิดประตู ในพื้นที่รับผิดชอบ และนำ Roster ไปยังจุดรวมพล
- ☐ Move immediately to Evacuate to Assembly Point.
อพยพไปยังจุดรวมพล ชั้นที่
- ☐ Use fire escape routes, Do not use elevator. ให้ใช้เส้นทางหนีไฟ ห้ามใช้ลิฟท์

3. Receive SMS from CMT Group line "Code 2 Green, All clear"

รับแจ้ง SMS จากไลน์กรุป CMT "Code 2 Green, ทุกอย่างเรียบร้อย เข้าสู่ภาวะปกติ"

- ☐ Move immediately to the own area check property damage and report to Chief Commander.
ไปยังพื้นที่ของตนเองทันที ตรวจสอบความเสียหายเบื้องต้นและรายงานต่อ Chief Commander.

Note: If you are not in the hotel and can't come back to hotel, you should immediately call your assistant or senior person who can in charge for your role!
หากไม่อยู่ในพื้นที่โรงแรม, ไม่สามารถกลับมาที่โรงแรมได้ ให้โทรหา Assistant หรือ Senior เข้าหาหน้าที่แทน

16

Loss Prevention Manager (Safety coordinator)

1. Receive Call operator "Code 2 Yellow, Tsunami warning from Seismology center"

รับแจ้งจาก Operator "Code 2 มีแจ้งเตือนเหตุสึนามิ จากศูนย์เฝ้าระวัง"

- ☐ Move immediately to Command Center Space 1 Meeting room (YAYA Convention)
ไปที่ Command Center ห้องประชุม Space 1 ชั้นที่ (YAYA Convention)
- ☐ Call and check news from Tsunami Center, government agency and report to Chief Commander.
โทรเช็คข้อมูลข่าวสารจากศูนย์เฝ้าระวัง, หน่วยงานราชการ และแจ้งกับ Chief commander
- ☐ Coordinate Security team standby traffic control and prepare open bell alarm sound.
ประสานงานกับ Security Team ควบคุมการจราจร และเตรียมเปิดสัญญาณ alarm ให้สัญญาณการอพยพ

2. Receive SMS from CMT Group line "Code 2 Red, Tsunami confirm" or hearing bell alarm sound.

รับแจ้ง SMS จากไลน์กรุป CMT "Code 2 red" ได้รับการยืนยันมีเหตุสึนามิ หรือได้ยินเสียงสัญญาณอพยพ

- ☐ Inform security team operate traffic control and turn on bell alarm sound
แจ้ง Security Team ควบคุมการจราจรและเปิดสัญญาณ alarm การอพยพ
- ☐ Move immediately to Evacuate to Assembly Point.
อพยพไปยังจุดรวมพลทันที
- ☐ Coordinate with Tsunami Center, government agency for update, Tsunami situation and report to Chief Commander.
ประสานงานกับศูนย์เฝ้าระวัง, หน่วยงานราชการ เพื่ออัปเดตสถานการณ์สึนามิและแจ้งกับ Chief commander

3. Receive SMS from CMT Group line "Code 2 Green, All clear"

รับแจ้ง SMS จากไลน์กรุป CMT "Code 2 Green, ทุกอย่างเรียบร้อย เข้าสู่ภาวะปกติ"

- ☐ Move immediately to the own area check property damage and report to Chief Commander.
ไปยังพื้นที่ของตนเองทันที ตรวจสอบความเสียหายเบื้องต้นและรายงานต่อ Chief Commander.

Note: If you are not in the hotel and can't come back to hotel, you should immediately call your assistant or senior person who can in charge for your role!
หากไม่อยู่ในพื้นที่โรงแรม, ไม่สามารถกลับมายังโรงแรมได้ ให้โทรหา Assistant หรือ Senior เข้าหาหน้าที่แทน

17

Human Resource Manager (Staff coordinator)

1. Receive Call operator "Code 2 Yellow, Tsunami warning from Seismology center"

รับแจ้งจาก Operator "Code 2 มีแจ้งเตือนเหตุสึนามิ จากศูนย์เฝ้าระวัง"

- ☐ Move immediately to Command Center Space 1 Meeting room (YAYA Convention)
ไปที่ Command Center ห้องประชุม Space 1 ชั้นที่ (YAYA Convention)
- ☐ Assign HR staff print out staff roster of all staffs who are working on duty and standby for evacuation process.
มอบหมายให้พนักงาน ปรับรหัส staff roster ของคนที่ปฏิบัติงานในวันนั้น สำหรับขั้นตอนการอพยพ
- ☐ Immediately send at least 3 staffs to Assembly Point 1 & Assembly Point 2 (Assembly point Team & First Aid station)
ส่งพนักงานอย่างน้อย 3 คน ไปที่ Assembly Point 1 และ Assembly Point 2 (2 คน เตรียมพื้นที่อพยพที่จุดรวมพล, 1 คน เตรียม First Aid station)

2. Receive SMS from CMT Group line "Code 2 Red, Tsunami confirm" or hearing bell alarm sound.

รับแจ้ง SMS จากไลน์กรุป CMT "Code 2 red" ได้รับการยืนยันมีเหตุสึนามิ หรือได้ยินเสียงสัญญาณอพยพ

- ☐ Move immediately to Evacuate to Assembly Point.
อพยพไปยังจุดรวมพลทันที
- ☐ Inform all staffs in respective to evacuate to Assembly Point.
แจ้งพนักงานให้อพยพไปยังจุดรวมพล
- ☐ Use fire escape routes, Do not use elevator. ให้ใช้เส้นทางหนีไฟ ห้ามใช้ลิฟท์
- ☐ Distribute staff roster to manager of each department.
แจกจ่าย staff roster ให้กับหัวหน้าแผนกแต่ละแผนก
- ☐ Check number of staff and report to Chief Commander (MOD).
ตรวจนับจำนวนพนักงาน และรายงานผลกับ Chief Commander MOD

3. Receive SMS from CMT Group line "Code 2 Green, All clear"

รับแจ้ง SMS จากไลน์กรุป CMT "Code 2 Green, ทุกอย่างเรียบร้อย เข้าสู่ภาวะปกติ"

- ☐ Move immediately to the own area check property damage and report to Chief Commander.
ไปยังพื้นที่ของตนเองทันที ตรวจสอบความเสียหายเบื้องต้นและรายงานต่อ Chief Commander.

Note: If you are not in the hotel and can't come back to hotel, you should immediately call your assistant or senior person who can in charge for your role!
หากไม่อยู่ในพื้นที่โรงแรม, ไม่สามารถกลับมายังโรงแรมได้ ให้โทรหา Assistant หรือ Senior เข้าหาหน้าที่แทน

18

Front Office Manager (Guest coordinator)

1. Receive Call operator "Code 2 Yellow, Tsunami warning from Seismology center" รับแจ้งจาก Operator "Code 2 มีแจ้งเตือนเหตุสึนามิ จากศูนย์เฝ้าระวัง	<input type="checkbox"/> Move immediately to Command Center Space 1 Meeting room (YAYA Convention) ไปที่ Command Center ห้องประชุม Space 1 ห้องนี้ (YAYA Convention)
	<input type="checkbox"/> Assign FO staff print out guest name list by alphabet & room number for 2 set standby for evacuation process. ไปยัง FO Office ปั่นท์ guest name list ตามเรียงตามตัวอักษร 2 ชุด สำหรับขั้นตอนการอพยพ
	<input type="checkbox"/> Immediately send at least 2 staffs to Assembly Point 1 and Assembly 2 (1 staff : Assembly point 1 & 1 staff : Assembly point 2) ส่งพนักงานอย่างน้อย 2 คน ไปที่ Command Center, Cool Spa Parking/Assembly Point 2 ทันที (1: Assembly point 1 & 1: Assembly point 2)
2. Receive SMS from CMT Group line "Code 2 Red, Tsunami confirm" or hearing bell alarm sound. รับแจ้ง SMS จากไลน์กรุป CMT "Code 2 red" ได้รับการยืนยันมีเหตุสึนามิ หรือได้ยินเสียงสัญญาณอพยพ	<input type="checkbox"/> Move immediately to Evacuate to Assembly Point. อพยพไปยังจุดรวมพล ห้องนี้
	<input type="checkbox"/> Inform all guests and staffs in respective to evacuate to Assembly Point. แจ้งพนักงานในห้องอพยพไปยังจุดรวมพล
	<input type="checkbox"/> Use fire escape routes, Do not use elevator. ให้ใช้เส้นทางหนีไฟ ห้ามใช้ลิฟท์
	<input type="checkbox"/> Conduct roll call for all guests & report the result to Chief Commander. ตรวจนับจำนวนแขกและรายงานผลกับ Chief Commander MOD
3. Receive SMS from CMT Group line "Code 2 Green, All clear" รับแจ้ง SMS จากไลน์กรุป CMT "Code 2 Green, ทุกอย่างเรียบร้อย เข้าสู่ภาวะปกติ"	<input type="checkbox"/> Move immediately to the own area check property damage and report to Chief Commander. ไปยังพื้นที่ของตนเองทันที ตรวจสอบเช็คความเสียหายเบื้องต้นและรายงานต่อ Chief Commander.
Note: If you are not in the hotel and can't come back to hotel, you should immediately call your assistant or senior person who can in charge for your role! หากไม่อยู่ในพื้นที่โรงแรม, ไม่สามารถกลับมายังโรงแรมได้ ให้โทรหา Assistant หรือ Senior เข้าหาหัวหน้าแทน	

19

HK Manager & Villa Manager (Live Supply coordinator)

1. Receive Call operator "Code 2 Yellow, Tsunami warning from Seismology center" รับแจ้งจาก Operator "Code 2 มีแจ้งเตือนเหตุสึนามิ จากศูนย์เฝ้าระวัง	<input type="checkbox"/> Immediately inform Evacuation team prepare ready for evacuations. แจ้งกับทีมอพยพทันที ให้เตรียมความพร้อมการอพยพ
	<input type="checkbox"/> Move immediately to Command Center Space 1 Meeting room (YAYA Convention) ไปที่ Command Center ห้องประชุม Space 1 ห้องนี้ (YAYA Convention)
2. Receive SMS from CMT Group line "Code 2 Red, Tsunami confirm" or hearing bell alarm sound. รับแจ้ง SMS จากไลน์กรุป CMT "Code 2 red" ได้รับการยืนยันมีเหตุสึนามิ หรือได้ยินเสียงสัญญาณอพยพ	<input type="checkbox"/> Move immediately to Evacuate to Assembly Point. อพยพไปยังจุดรวมพล ห้องนี้
	<input type="checkbox"/> Assign Butler and Room Attendant knock the guest's door and point them go to Assembly Point. Then, use chalk to mark "X" on door if no guest in room, "/" on door if disable guest. Make sure that the guests in respective area are evacuate to Assembly Point. Contact Villa Asst. Manager in case of guest get stuck in room. มอบหมายให้ Butler and Room Attendant เคาะประตูห้องแขกและแจ้งแขกให้อพยพไปยังจุดรวมพล พร้อมกับทำเครื่องหมาย "X" ที่ประตู, เครื่องหมาย "/" ที่ประตูในกรณีที่แขกติดอยู่ในห้อง, ตรวจสอบให้แน่ใจว่าแขกได้อพยพไปยังจุดรวมพลแล้ว, ติดต่อ Villa Asst. Manager กรณีแขกติดอยู่ภายในห้อง
	<input type="checkbox"/> To be in charged for live supply (If need)
3. Receive SMS from CMT Group line "Code 2 Green, All clear" รับแจ้ง SMS จากไลน์กรุป CMT "Code 2 Green, ทุกอย่างเรียบร้อย เข้าสู่ภาวะปกติ"	<input type="checkbox"/> Move immediately to the own area check property damage and report to Chief Commander. ไปยังพื้นที่ของตนเองทันที ตรวจสอบเช็คความเสียหายเบื้องต้นและรายงานต่อ Chief Commander.
Note: If you are not in the hotel and can't come back to hotel, you should immediately call your assistant or senior person who can in charge for your role! หากไม่อยู่ในพื้นที่โรงแรม, ไม่สามารถกลับมายังโรงแรมได้ ให้โทรหา Assistant หรือ Senior เข้าหาหัวหน้าแทน	

20

Director of Finance (Financial coordinator)

1. Receive Call operator "Code 2 Yellow, Tsunami warning from Seismology center"

รับแจ้งจาก Operator "Code 2 มีแจ้งเตือนเหตุสึนามิ จากศูนย์เฝ้าระวัง

- ☐ Immediately inform staffs in respective to prepare ready for evacuations.
แจ้งกับพนักงานทันที ให้เตรียมความพร้อมการอพยพ
- ☐ Move immediately to Command Center Space 1 Meeting room (YAYA Convention)
ไปที่ Command Center ห้องประชุม Space 1 ชั้นที่ (YAYA Convention)

2. Receive SMS from CMT Group line "Code 2 Red, Tsunami confirm" or hearing bell alarm sound.

รับแจ้ง SMS จากไลน์กรุป CMT "Code 2 red" ได้รับการยืนยันมีเหตุสึนามิ หรือได้ยินเสียงสัญญาณอพยพ

- ☐ Move immediately to Evacuate to Assembly Point.
อพยพไปยังจุดรวมพล ชั้นที่
- ☐ Inform all staffs in respective to evacuate to Assembly Point.
แจ้งพนักงานให้อพยพไปยังจุดรวมพล
- ☐ Secure and remove all important paper document and cash to keep it in Safe area
ให้มีความปลอดภัยในการจัดเก็บเอกสารสำคัญ เงินสด โดยเก็บไว้ในตู้เซฟ (กันไฟ)
- ☐ Switch off all electrical equipment in respective area, Close the door and evacuate to Assembly Point.
ปิดสวิตช์อุปกรณ์ไฟฟ้าทั้งหมดในพื้นที่รับผิดชอบ, ปิดประตูและอพยพไปยังจุดรวมพล
- ☐ Make sure that all staffs in respective area are evacuated to Assembly Point.
ตรวจสอบให้แน่ใจว่าพนักงานในพื้นที่รับผิดชอบทั้งหมด อพยพไปยังจุดรวมพล
- ☐ Use fire escape routes, Do not use elevator. ให้ใช้เส้นทางหนีไฟ ห้ามใช้ลิฟท์
- ☐ Get staff roster from HR, Conduct roll call to ensure all staffs are safe and report the result to HR Manager.
รับ staff roster จาก HR, ดำเนินการตรวจนับยอด เพื่อให้มั่นใจว่าพนักงานทุกคนปลอดภัยและรายงานผลต่อ HR Manager
- ☐ To be in charged for Financial coordinator (If need)

3. Receive SMS from CMT Group line "Code 2 Green, All clear"

รับแจ้ง SMS จากไลน์กรุป CMT "Code 2 Green, ทุกอย่างเรียบร้อย เข้าสู่ภาวะปกติ"

- ☐ Move immediately to the own area check property damage and report to Chief Commander.
ไปยังพื้นที่ของตนเองทันที ตรวจสอบเช็คความเสียหายเบื้องต้นและรายงานต่อ Chief Commander.

Note: If you are not in the hotel and can't come back to hotel, you should immediately call your assistant or senior person who can in charge for your role!
หากไม่อยู่ในพื้นที่โรงแรม, ไม่สามารถกลับมาที่โรงแรมได้ ให้โทรหา Assistant หรือ Senior เข้าหาหน้าที่แทน

21

F&B Manager (Beverage supply coordinator)

1. Receive Call operator "Code 2 Yellow, Tsunami warning from Seismology center"

รับแจ้งจาก Operator "Code 2 มีแจ้งเตือนเหตุสึนามิ จากศูนย์เฝ้าระวัง

- ☐ Immediately inform staffs in respective to prepare ready for evacuations.
แจ้งกับพนักงานทันที ให้เตรียมความพร้อมการอพยพ
- ☐ Move immediately to Command Center Space 1 Meeting room (YAYA Convention)
ไปที่ Command Center ห้องประชุม Space 1 ชั้นที่ (YAYA Convention)

2. Receive SMS from CMT Group line "Code 2 Red, Tsunami confirm" or hearing bell alarm sound.

รับแจ้ง SMS จากไลน์กรุป CMT "Code 2 red" ได้รับการยืนยันมีเหตุสึนามิ หรือได้ยินเสียงสัญญาณอพยพ

- ☐ Move immediately to Evacuate to Assembly Point.
อพยพไปยังจุดรวมพล ชั้นที่
- ☐ Inform all guests and staffs in respective to evacuate to Assembly Point.
แจ้งพนักงานให้อพยพไปยังจุดรวมพล
- ☐ Secure and remove all important paper document and cash to keep it in Safe area.
ให้มีความปลอดภัยในการจัดเก็บเอกสารสำคัญ เงินสด โดยเก็บไว้ในตู้ปลอดภัย
- ☐ Make sure that all guest and staffs in respective area are evacuated to Assembly Point.
ตรวจสอบให้แน่ใจว่าแขกและพนักงานในพื้นที่รับผิดชอบทั้งหมด อพยพไปยังจุดรวมพล
- ☐ Switch off all electrical equipment in respective area, Close the door and evacuate to Assembly Point.
ปิดสวิตช์อุปกรณ์ไฟฟ้าทั้งหมดในพื้นที่รับผิดชอบ, ปิดประตูและอพยพไปยังจุดรวมพล
- ☐ Use fire escape routes, Do not use elevator. ให้ใช้เส้นทางหนีไฟ ห้ามใช้ลิฟท์
- ☐ Get staff roster from HR, Conduct roll call to ensure all staffs are safe and report the result to HR Manager.
รับ staff roster จาก HR, ดำเนินการตรวจนับยอด เพื่อให้มั่นใจว่าพนักงานทุกคนปลอดภัยและรายงานผลต่อ HR Manager
- ☐ To be in charged for beverage supply (If need)

3. Receive SMS from CMT Group line "Code 2 Green, All clear"

รับแจ้ง SMS จากไลน์กรุป CMT "Code 2 Green, ทุกอย่างเรียบร้อย เข้าสู่ภาวะปกติ"

- ☐ Move immediately to the own area check property damage and report to Chief Commander.
ไปยังพื้นที่ของตนเองทันที ตรวจสอบเช็คความเสียหายเบื้องต้นและรายงานต่อ Chief Commander.

Note: If you are not in the hotel and can't come back to hotel, you should immediately call your assistant or senior person who can in charge for your role!
หากไม่อยู่ในพื้นที่โรงแรม, ไม่สามารถกลับมาที่โรงแรมได้ ให้โทรหา Assistant หรือ Senior เข้าหาหน้าที่แทน

22

Executive Chef (Food supply coordinator)

1. Receive Call operator "Code 2 Yellow, Tsunami warning from Seismology center" รับแจ้งจาก Operator "Code 2 มีแจ้งเตือนเหตุสึนามิ จากศูนย์เฝ้าระวัง"	<input type="checkbox"/> Immediately inform staffs in respective to prepare ready for evacuations. แจ้งกับพนักงานทันที ให้เตรียมความพร้อมการอพยพ <input type="checkbox"/> Move immediately to Command Center Space 1 Meeting room (YAYA Convention) ไปที่ Command Center ห้องประชุม Space 1 ชั้นที่ (YAYA Convention)
2. Receive SMS from CMT Group line "Code 2 Red, Tsunami confirm" or hearing bell alarm sound. รับแจ้ง SMS จากไลน์กรุป CMT "Code 2 red" ได้รับการยืนยันมีเหตุสึนามิ"หรือได้ยินเสียงสัญญาณอพยพ"	<input type="checkbox"/> Move immediately to Evacuate to Assembly Point. อพยพไปยังจุดรวมพล ชั้นที่ <input type="checkbox"/> Inform all guests and staffs in respective to evacuate to Assembly Point. แจ้งพนักงานให้อพยพไปยังจุดรวมพล <input type="checkbox"/> Secure and remove all danger equipment, chemical and keep it in store. ให้มีความปลอดภัยการจัดเก็บอุปกรณ์ที่อันตราย, วัตถุเคมี จัดเก็บไว้ในสโตร์ <input type="checkbox"/> Make sure that all staffs in respective area are evacuated to Assembly Point. ตรวจสอบให้แน่ใจว่าพนักงานในพื้นที่รับผิดชอบทั้งหมด อพยพไปยังจุดรวมพล <input type="checkbox"/> Cut off gas valve, Switch off all electrical equipment in respective area, Close the door and evacuate to Assembly Point. ปิดวาล์วแก๊สและสวิตช์อุปกรณ์ไฟฟ้าทั้งหมดในพื้นที่รับผิดชอบ, ปิดประตูและอพยพไปยังจุดรวมพล <input type="checkbox"/> Use fire escape routes, Do not use elevator. ให้ใช้เส้นทางหนีไฟ ห้ามใช้ลิฟท์ <input type="checkbox"/> Get staff roster from HR, Conduct roll call to ensure all staffs are safe and report the result to HR Manager. รับ staff roster จาก HR, ดำเนินการตรวจนับยอด เพื่อให้มั่นใจว่าพนักงานทุกคนปลอดภัยและรายงานผลต่อ HR Manager <input type="checkbox"/> To be in charged for food supply (If need)
3. Receive SMS from CMT Group line "Code 2 Green, All clear" รับแจ้ง SMS จากไลน์กรุป CMT "Code 2 Green, ทุกอย่างเรียบร้อย เข้าสู่ภาวะปกติ"	<input type="checkbox"/> Move immediately to the own area check property damage and report to Chief Commander. ไปยังพื้นที่ของตนเองทันที ตรวจสอบเช็คความเสียหายเบื้องต้นและรายงานต่อ Chief Commander.
Note: If you are not in the hotel and can't come back to hotel, you should immediately call your assistant or senior person who can in charge for your role! หากไม่อยู่ในพื้นที่โรงแรม, ไม่สามารถกลับมายังโรงแรมได้ ให้โทรหา Assistant หรือ Senior เข้าหาหน้าดินแทน	

23

IT Manager (Communication coordinator)

1. Receive Call operator "Code 2 Yellow, Tsunami warning from Seismology center" รับแจ้งจาก Operator "Code 2 มีแจ้งเตือนเหตุสึนามิ จากศูนย์เฝ้าระวัง"	<input type="checkbox"/> Immediately inform staffs in respective to prepare ready for evacuations. แจ้งกับพนักงานทันที ให้เตรียมความพร้อมการอพยพ <input type="checkbox"/> Move immediately to Command Center Space 1 Meeting room (YAYA Convention) ไปที่ Command Center ห้องประชุม Space 1 ชั้นที่ (YAYA Convention)
2. Receive SMS from CMT Group line "Code 2 Red, Tsunami confirm" or hearing bell alarm sound. รับแจ้ง SMS จากไลน์กรุป CMT "Code 2 red" ได้รับการยืนยันมีเหตุสึนามิ"หรือได้ยินเสียงสัญญาณอพยพ"	<input type="checkbox"/> Move immediately to Evacuate to Assembly Point. อพยพไปยังจุดรวมพล ชั้นที่ <input type="checkbox"/> Inform all staffs in respective to evacuate to Assembly Point. แจ้งพนักงานให้อพยพไปยังจุดรวมพล <input type="checkbox"/> Secure and remove all important paper document to keep it in Safe area. ให้มีความปลอดภัยการจัดเก็บเอกสารสำคัญ จัดเก็บไว้ในที่ปลอดภัย <input type="checkbox"/> Close and lock server room, Switch off all electrical equipment in respective area and evacuate to Assembly Point. ปิดล็อกห้อง Server, ปิดสวิตช์อุปกรณ์ไฟฟ้าทั้งหมดในพื้นที่รับผิดชอบ และอพยพไปยังจุดรวมพล <input type="checkbox"/> Use fire escape routes, Do not use elevator. ให้ใช้เส้นทางหนีไฟ ห้ามใช้ลิฟท์ <input type="checkbox"/> Get staff roster from HR, Conduct roll call to ensure all staffs are safe and report the result to HR Manager. รับ staff roster จาก HR, ดำเนินการตรวจนับยอด เพื่อให้มั่นใจว่าพนักงานทุกคนปลอดภัยและรายงานผลต่อ HR Manager <input type="checkbox"/> To be in charged for communication supply (If need)
3. Receive SMS from CMT Group line "Code 2 Green, All clear" รับแจ้ง SMS จากไลน์กรุป CMT "Code 2 Green, ทุกอย่างเรียบร้อย เข้าสู่ภาวะปกติ"	<input type="checkbox"/> Move immediately to the own area check property damage and report to Chief Commander. ไปยังพื้นที่ของตนเองทันที ตรวจสอบเช็คความเสียหายเบื้องต้นและรายงานต่อ Chief Commander.
Note: If you are not in the hotel and can't come back to hotel, you should immediately call your assistant or senior person who can in charge for your role! หากไม่อยู่ในพื้นที่โรงแรม, ไม่สามารถกลับมายังโรงแรมได้ ให้โทรหา Assistant หรือ Senior เข้าหาหน้าดินแทน	

24

Spa Manager (First aid coordinator)

1. Receive Call operator "Code 2 Yellow, Tsunami warning from Seismology center" รับแจ้งจาก Operator "Code 2 มีแจ้งเตือนเหตุสึนามิ จากศูนย์เฝ้าระวัง	<input type="checkbox"/> Immediately inform staffs in respective to prepare ready for evacuations. แจ้งกับพนักงานทันที ให้เตรียมความพร้อมการอพยพ
<input type="checkbox"/> Move immediately to Command Center Space 1 Meeting room (YAYA Convention) ไปที่ Command Center ห้องประชุม Space 1 ห้องที่ (YAYA Convention)	
2. Receive SMS from CMT Group line "Code 2 Red, Tsunami confirm" or hearing bell alarm sound. รับแจ้ง SMS จากไลน์กรุป CMT "Code 2 red" ได้รับการยืนยันมีเหตุสึนามิ"หรือได้ยินเสียงสัญญาณอพยพ	<input type="checkbox"/> Move immediately to Evacuate to Assembly Point. อพยพไปยังจุดรวมพล ห้องที่
<input type="checkbox"/> Inform all guests and staffs in respective to evacuate to Assembly Point. แจ้งพนักงานให้อพยพไปยังจุดรวมพล	
<input type="checkbox"/> Secure and remove all important paper document and cash to keep it in Safe area. ให้มีความปลอดภัยในการจัดเก็บเอกสารสำคัญ เงินสด โดยเก็บไว้ในที่ปลอดภัย	
<input type="checkbox"/> Make sure that all guest and staffs in respective area are evacuated to Assembly Point. ตรวจสอบให้แน่ใจว่าแขกและพนักงานในพื้นที่รับผิดชอบทั้งหมด อพยพไปยังจุดรวมพล	
<input type="checkbox"/> Switch off all electrical equipment in respective area, Close the door and evacuate to Assembly Point. ปิดสวิตช์อุปกรณ์ไฟฟ้าทั้งหมดในพื้นที่รับผิดชอบ ปิดประตูและอพยพไปยังจุดรวมพล	
<input type="checkbox"/> Use fire escape routes, Do not use elevator. ให้ใช้เส้นทางหนีไฟ ห้ามใช้ลิฟท์	
<input type="checkbox"/> Get staff roster from HR, Conduct roll call to ensure all staffs are safe and report the result to HR Manager. รับ staff roster จาก HR, ดำเนินการตรวจสอบรายชื่อ เพื่อให้มั่นใจว่าพนักงานทุกคนปลอดภัยและรายงานผลต่อ HR Manager	
<input type="checkbox"/> To be in charged for First aid supply (If need)	
3. Receive SMS from CMT Group line "Code 2 Green, All clear" รับแจ้ง SMS จากไลน์กรุป CMT "Code 2 Green, ทุกอย่างเรียบร้อย เข้าสู่ภาวะปกติ"	<input type="checkbox"/> Move immediately to the own area check property damage and report to Chief Commander. ไปยังพื้นที่ของตนเองทันที ตรวจสอบเช็คความเสียหายเบื้องต้นและรายงานต่อ Chief Commander.
Note: If you are not in the hotel and can't come back to hotel, you should immediately call your assistant or senior person who can in charge for your role! หากไม่อยู่ในพื้นที่โรงแรม, ไม่สามารถกลับมายังโรงแรมได้ ให้โทรหา Assistant หรือ Senior เข้าหาหน้าที่แทน	

25

BD Executive (Public Relation coordinator)

1. Receive Call operator "Code 2 Yellow, Tsunami warning from Seismology center" รับแจ้งจาก Operator "Code 2 มีแจ้งเตือนเหตุสึนามิ จากศูนย์เฝ้าระวัง	<input type="checkbox"/> Immediately inform staffs in respective to prepare ready for evacuations. แจ้งกับพนักงานทันที ให้เตรียมความพร้อมการอพยพ
<input type="checkbox"/> Move immediately to Command Center Space 1 Meeting room (YAYA Convention) ไปที่ Command Center ห้องประชุม Space 1 ห้องที่ (YAYA Convention)	
2. Receive SMS from CMT Group line "Code 2 Red, Tsunami confirm" or hearing bell alarm sound. รับแจ้ง SMS จากไลน์กรุป CMT "Code 2 red" ได้รับการยืนยันมีเหตุสึนามิ"หรือได้ยินเสียงสัญญาณอพยพ	<input type="checkbox"/> Move immediately to Evacuate to Assembly Point. อพยพไปยังจุดรวมพล ห้องที่
<input type="checkbox"/> Inform all staffs in respective to evacuate to Assembly Point. แจ้งพนักงานให้อพยพไปยังจุดรวมพล	
<input type="checkbox"/> Secure and remove all important paper document and cash to keep it in Safe area. ให้มีความปลอดภัยในการจัดเก็บเอกสารสำคัญ เงินสด โดยเก็บไว้ในที่ปลอดภัย	
<input type="checkbox"/> Make sure that all guest and staffs in respective area are evacuated to Assembly Point. ตรวจสอบให้แน่ใจว่าแขกและพนักงานในพื้นที่รับผิดชอบทั้งหมด อพยพไปยังจุดรวมพล	
<input type="checkbox"/> Switch off all electrical equipment in respective area, Close the door and evacuate to Assembly Point. ปิดสวิตช์อุปกรณ์ไฟฟ้าทั้งหมดในพื้นที่รับผิดชอบ ปิดประตูและอพยพไปยังจุดรวมพล	
<input type="checkbox"/> Use fire escape routes, Do not use elevator. ให้ใช้เส้นทางหนีไฟ ห้ามใช้ลิฟท์	
<input type="checkbox"/> Get staff roster from HR, Conduct roll call to ensure all staffs are safe and report the result to HR Manager. รับ staff roster จาก HR, ดำเนินการตรวจสอบรายชื่อ เพื่อให้มั่นใจว่าพนักงานทุกคนปลอดภัยและรายงานผลต่อ HR Manager	
<input type="checkbox"/> To be in charged for Media (If need)	
3. Receive SMS from CMT Group line "Code 2 Green, All clear" รับแจ้ง SMS จากไลน์กรุป CMT "Code 2 Green, ทุกอย่างเรียบร้อย เข้าสู่ภาวะปกติ"	<input type="checkbox"/> Move immediately to the own area check property damage and report to Chief Commander. ไปยังพื้นที่ของตนเองทันที ตรวจสอบเช็คความเสียหายเบื้องต้นและรายงานต่อ Chief Commander.
Note: If you are not in the hotel and can't come back to hotel, you should immediately call your assistant or senior person who can in charge for your role! หากไม่อยู่ในพื้นที่โรงแรม, ไม่สามารถกลับมายังโรงแรมได้ ให้โทรหา Assistant หรือ Senior เข้าหาหน้าที่แทน	

26

เอกสารแนบที่ 6
รายงานตรวจเช็คเส้นท่อน้ำใช้

วันที่	ระดับน้ำ						Pump						Hot water Tank						ลงชื่อ			
	9:00		14:00		0:00		9:00		14:00		0:00		9:00		14:00		0:00		9:00	14:00	0:00	วันทราบ
	ปกติ	ผิดปกติ	ปกติ	ผิดปกติ	ปกติ	ผิดปกติ	ปกติ	ผิดปกติ	ปกติ	ผิดปกติ	ปกติ	ผิดปกติ	ปกติ	ผิดปกติ	ปกติ	ผิดปกติ	ปกติ	ผิดปกติ				
1	2	M	2	M	2	M	/		/		/		/		/		/					
2		M		M	2	M					/		/				/					
3	2	M	2	M	2	M	/		/		/		/		/		/					
4	2	M	2.50	M	2	M	/		/		/		/		/		/					
5	2	M	2.0	M	2	M	/		/		/		/		/		/					
6	2	M		M	2	M	/				/		/				/					
7	2.1	M		M	2	M	/				/		/				/					
8	2.0	M		M	2	M	/				/		/				/					
9	2.0	M		M	2	M	/				/		/				/					
10		M		M	2	M					/						/					
11	2	M		M	2	M	/				/		/				/					
12	2	M	2	M	1.5	M	/		/		/		/		/		/					
13		M		M	2	M					/						/					
14		M		M	2	M					/						/					
15		M		M	2	M					/						/					
16		M		M	2	M					/						/					
17	2.1	M		M	2	M	/				/		/				/					
18		M		M	2	M					/		/				/					
19		M		M	2	M					/						/					
20		M		M	2	M					/						/					
21		M		M	2	M					/						/					
22		M		M	2	M					/						/					
23		M		M	2	M					/						/					
24		M		M	2	M					/						/					
25		M		M	2	M					/						/					
26		M		M	2	M					/						/					
27		M		M	2	M					/						/					
28		M		M	2	M					/						/					
29	2.10	M		M	2	M	/				/		/				/					
30		M		M	2	M					/						/					

หมายเหตุ

Pump										Hot water Tank										AV22					
9:00					14:00					9:00					14:00					9:00		14:00		0:00	
line					line					line					line					line		line		line	
1	2.1	W	W	W	1	2.1	W	W	W	1	2.1	W	W	W	1	2.1	W	W	W						
2	2.1	W	W	W	2	2.1	W	W	W	2	2.1	W	W	W	2	2.1	W	W	W						
3	2.1	W	W	W	3	2.1	W	W	W	3	2.1	W	W	W	3	2.1	W	W	W						
4	2.1	W	W	W	4	2.1	W	W	W	4	2.1	W	W	W	4	2.1	W	W	W						
5	2.1	W	W	W	5	2.1	W	W	W	5	2.1	W	W	W	5	2.1	W	W	W						
6	2.1	W	W	W	6	2.1	W	W	W	6	2.1	W	W	W	6	2.1	W	W	W						
7	2.1	W	W	W	7	2.1	W	W	W	7	2.1	W	W	W	7	2.1	W	W	W						
8	2.1	W	W	W	8	2.1	W	W	W	8	2.1	W	W	W	8	2.1	W	W	W						
9	2.1	W	W	W	9	2.1	W	W	W	9	2.1	W	W	W	9	2.1	W	W	W						
10	2.1	W	W	W	10	2.1	W	W	W	10	2.1	W	W	W	10	2.1	W	W	W						
11	2.1	W	W	W	11	2.1	W	W	W	11	2.1	W	W	W	11	2.1	W	W	W						
12	2.1	W	W	W	12	2.1	W	W	W	12	2.1	W	W	W	12	2.1	W	W	W						
13	2.1	W	W	W	13	2.1	W	W	W	13	2.1	W	W	W	13	2.1	W	W	W						
14	2.1	W	W	W	14	2.1	W	W	W	14	2.1	W	W	W	14	2.1	W	W	W						
15	2.1	W	W	W	15	2.1	W	W	W	15	2.1	W	W	W	15	2.1	W	W	W						
16	2.1	W	W	W	16	2.1	W	W	W	16	2.1	W	W	W	16	2.1	W	W	W						
17	2.1	W	W	W	17	2.1	W	W	W	17	2.1	W	W	W	17	2.1	W	W	W						
18	2.1	W	W	W	18	2.1	W	W	W	18	2.1	W	W	W	18	2.1	W	W	W						
19	2.1	W	W	W	19	2.1	W	W	W	19	2.1	W	W	W	19	2.1	W	W	W						
20	2.1	W	W	W	20	2.1	W	W	W	20	2.1	W	W	W	20	2.1	W	W	W						
21	2.1	W	W	W	21	2.1	W	W	W	21	2.1	W	W	W	21	2.1	W	W	W						
22	2.1	W	W	W	22	2.1	W	W	W	22	2.1	W	W	W	22	2.1	W	W	W						
23	2.1	W	W	W	23	2.1	W	W	W	23	2.1	W	W	W	23	2.1	W	W	W						
24	2.1	W	W	W	24	2.1	W	W	W	24	2.1	W	W	W	24	2.1	W	W	W						
25	2.1	W	W	W	25	2.1	W	W	W	25	2.1	W	W	W	25	2.1	W	W	W						
26	2.1	W	W	W	26	2.1	W	W	W	26	2.1	W	W	W	26	2.1	W	W	W						
27	2.1	W	W	W	27	2.1	W	W	W	27	2.1	W	W	W	27	2.1	W	W	W						
28	2.1	W	W	W	28	2.1	W	W	W	28	2.1	W	W	W	28	2.1	W	W	W						
29	2.1	W	W	W	29	2.1	W	W	W	29	2.1	W	W	W	29	2.1	W	W	W						
30	2.1	W	W	W	30	2.1	W	W	W	30	2.1	W	W	W	30	2.1	W	W	W						
31	2.1	W	W	W	31	2.1	W	W	W	31	2.1	W	W	W	31	2.1	W	W	W						


31/05/2023

วันที่	ระดับน้ำ			Pump						Hot water Tank						ลงมือ			
	9:00		14:00		0:00		9:00		14:00		0:00		9:00		14:00		0:00		วันทราบ
	ปกติ	ผิดปกติ	ปกติ	ผิดปกติ	ปกติ	ผิดปกติ	ปกติ	ผิดปกติ	ปกติ	ผิดปกติ	ปกติ	ผิดปกติ	ปกติ	ผิดปกติ	ปกติ	ผิดปกติ	ปกติ	ผิดปกติ	
1	2.00	M		M		M													
2		M		M		M													
3		M		M		M													
4		M		M		M													
5		M		M		M													
6		M		M		M													
7		M		M		M													
8		M		M		M													
9	1.10	M		M	1.10	M													
10		M		M	1.4	M													
11		M		M	1.4	M													
12		M		M	1.4	M													
13		M		M	1.4	M													
14		M		M	1.4	M													
15		M		M	1.4	M													
16		M		M	1.4	M													
17		M		M	1.4	M													
18		M		M	1.4	M													
19		M	2.1	M	1.4	M													
20		M		M	1.4	M													
21		M		M	1.4	M													
22	2.1	M	2	M	1.4	M													
23		M		M	1.4	M													
24	2.0	M		M	1.4	M													
25		M		M	1.4	M													
26		M		M	1.4	M													
27		M		M	1.4	M													
28		M		M	1.4	M													
29		M		M	1.4	M													
30	1.9	M		M	1.4	M													

หมายเหตุ

Date	Time	Cooling			Pump			Hot water Tank			Air		
		9:00	14:00	0:00	9:00	14:00	0:00	9:00	14:00	0:00	9:00	14:00	0:00
1	2.2	M	1.9	M	/	/	/	/	/	/	/	/	/
2	2.1	M	2.0	M	/	/	/	/	/	/	/	/	/
3	2.2	M	2.0	M	/	/	/	/	/	/	/	/	/
4	2.0	M	1.9	M	/	/	/	/	/	/	/	/	/
5	2.1	M	1.9	M	/	/	/	/	/	/	/	/	/
6	2.2	M	2.1	M	/	/	/	/	/	/	/	/	/
7	2.0	M	2.2	M	/	/	/	/	/	/	/	/	/
8	1.9	M	2.2	M	/	/	/	/	/	/	/	/	/
9	2.1	M	2.1	M	/	/	/	/	/	/	/	/	/
10	2.0	M	2.2	M	/	/	/	/	/	/	/	/	/
11	1.9	M	2.2	M	/	/	/	/	/	/	/	/	/
12	2.0	M	2.1	M	/	/	/	/	/	/	/	/	/
13	2.0	M	2.0	M	/	/	/	/	/	/	/	/	/
14	2.1	M	2.0	M	/	/	/	/	/	/	/	/	/
15	2.0	M	2.1	M	/	/	/	/	/	/	/	/	/
16	2.0	M	1.9	M	/	/	/	/	/	/	/	/	/
17	2.1	M	1.9	M	/	/	/	/	/	/	/	/	/
18	1.9	M	2.0	M	/	/	/	/	/	/	/	/	/
19	1.9	M	2.1	M	/	/	/	/	/	/	/	/	/
20	1.9	M	2.2	M	/	/	/	/	/	/	/	/	/
21	2.2	M	2.2	M	/	/	/	/	/	/	/	/	/
22	2.0	M	2.2	M	/	/	/	/	/	/	/	/	/
23	2.1	M	2.0	M	/	/	/	/	/	/	/	/	/
24	2.2	M	2.1	M	/	/	/	/	/	/	/	/	/
25	1.9	M	2.0	M	/	/	/	/	/	/	/	/	/
26	2.0	M	2.0	M	/	/	/	/	/	/	/	/	/
27	2.2	M	2.2	M	/	/	/	/	/	/	/	/	/
28	2.2	M	2.2	M	/	/	/	/	/	/	/	/	/
29	2.2	M	2.2	M	/	/	/	/	/	/	/	/	/
30	2.2	M	2.2	M	/	/	/	/	/	/	/	/	/
31	2.2	M	2.2	M	/	/	/	/	/	/	/	/	/

on page

วันที่	ระดับน้ำ						Pump						Hot water Tank						ลงชื่อ			
	9:00		14:00		0:00		9:00		14:00		0:00		9:00		14:00		0:00		9:00	14:00	0:00	รับทราบ
	ปกติ	ผิดปกติ	ปกติ	ผิดปกติ	ปกติ	ผิดปกติ	ปกติ	ผิดปกติ	ปกติ	ผิดปกติ	ปกติ	ผิดปกติ	ปกติ	ผิดปกติ	ปกติ	ผิดปกติ	ปกติ	ผิดปกติ				
1	2.2	M		M	2.1	M	/				/		/				/					
2		M		M	2.1	M					/						/					
3		M		M	2.0	M					/						/					
4		M		M	2.0	M					/						/					
5		M		M	2.0	M					/						/					
6		M		M	2.1	M					/						/					
7		M		M	2.0	M					/						/					
8		M		M	2.0	M					/						/					
9		M		M	2.1	M					/						/					
10	2.0	M		M	2.1	M	/		/		/		/		/		/					
11		M	1.9	M	2	M			/		/		/		/		/					
12		M		M	2	M					/						/					
13	2.1	M		M	2.1	M	/				/		/				/					
14		M		M	2.1	M					/		/				/					
15		M		M	2.2	M					/						/					
16	1.2	M		M	2.2	M	/				/		/				/					
17		M		M	2.2	M					/						/					
18		M		M	2	M					/						/					
19	2.2	M		M	2	M					/						/					
20	2.2	M		M	2.0	M	/				/		/				/					
21	2.1	M		M	2.0	M	/				/		/				/					
22		M		M	2	M					/						/					
23		M		M	2	M					/						/					
24		M		M	2	M					/						/					
25		M		M	2	M					/						/					
26		M		M	2	M					/						/					
27	2.1	M		M	2	M	/				/						/					
28		M		M	2	M					/						/					
		M		M		M																
		M		M		M																
		M		M		M																

หมายเหตุ

Date	Time	Pump			Hot water Tank			Air		
		9:00	14:00	0:00	9:00	14:00	0:00	9:00	14:00	0:00
1	2.9	M	2	/	M	2	/	M	2	/
2	2.9	M	2	/	M	2	/	M	2	/
3	2.1	M	2	/	M	2	/	M	2	/
4	2.1	M	2	/	M	2	/	M	2	/
5		M	2	/	M	2	/	M	2	/
6	2.1	M	2.1	/	M	2.1	/	M	2.1	/
7	2.1	M	2.1	/	M	2.1	/	M	2.1	/
8		M	2	/	M	2	/	M	2	/
9	2.2	M	2	/	M	2	/	M	2	/
10	2.1	M	2	/	M	2	/	M	2	/
11	2.1	M	2	/	M	2	/	M	2	/
12		M	2	/	M	2	/	M	2	/
13		M	2	/	M	2	/	M	2	/
14	2.1	M	2.1	/	M	2.1	/	M	2.1	/
15	2.1	M	2.1	/	M	2.1	/	M	2.1	/
16		M	2.0	/	M	2.0	/	M	2.0	/
17		M	2.0	/	M	2.0	/	M	2.0	/
18		M	2.0	/	M	2.0	/	M	2.0	/
19		M	2.0	/	M	2.0	/	M	2.0	/
20		M	2.0	/	M	2.0	/	M	2.0	/
21		M	2.0	/	M	2.0	/	M	2.0	/
22		M	2	/	M	2	/	M	2	/
23		M	2	/	M	2	/	M	2	/
24	2.3	M	2	/	M	2	/	M	2	/
25	2.0	M	2	/	M	2	/	M	2	/
26		M	2	/	M	2	/	M	2	/
27		M	2	/	M	2	/	M	2	/
28		M	2	/	M	2	/	M	2	/
29	1.9	M	1.8	/	M	1.8	/	M	1.8	/
30	1.9	M	1.8	/	M	1.8	/	M	1.8	/
31	1.9	M	1.8	/	M	1.8	/	M	1.8	/

เอกสารแนบที่ 7
ใบเสร็จการสูบตะกอน/ไขมัน

56/330 ม.2 ม.วัด
 อ.เมือง จ.อุทัยธานี 83000

เล่มที่
BOOK NO.

เลขที่
BILL NO.

607

906

ใบส่งของ

DELIVERY BILL

送货單

DELIVERY BILL

นาม 實號
CUSTOMER

บริษัท ทรูเนชั่น จำกัด ๒๖๔ ถนนวิภาวดีรังสิต กรุงเทพฯ 10150

ที่อยู่ 住址
ADDRESS

88 ม.8 ม.วัด อ.เมือง จ.อุทัยธานี 83000

เลขประจำตัวประชาชน
IDENTIFICATION NO.

เลขประจำตัวประชาชน
IDENTIFICATION NO.

จำนวน QUANTITY 数量	รายการ DESCRIPTION 貨名	หน่วยละ UNIT PRICE 價目	จำนวนเงิน AMOUNT 金額	
1 ไร่	ปลูกสิ่งปลูกสร้าง - ไร่	4,000	4,000	2
	(1 ไร่ 1 งาน 10 ไร่)			
บาท BAHT 銭	สี่พันบาทถ้วน	รวมเงิน TOTAL 共銀	4,000	2

หมายเหตุ: ค่าธรรมเนียมการออกใบเสร็จรับเงินคิดต่อตามกฎหมาย

ผู้รับของ 收貨人
RECEIVER

ผู้ส่งของ 送貨人
DELIVER

[illegible]